

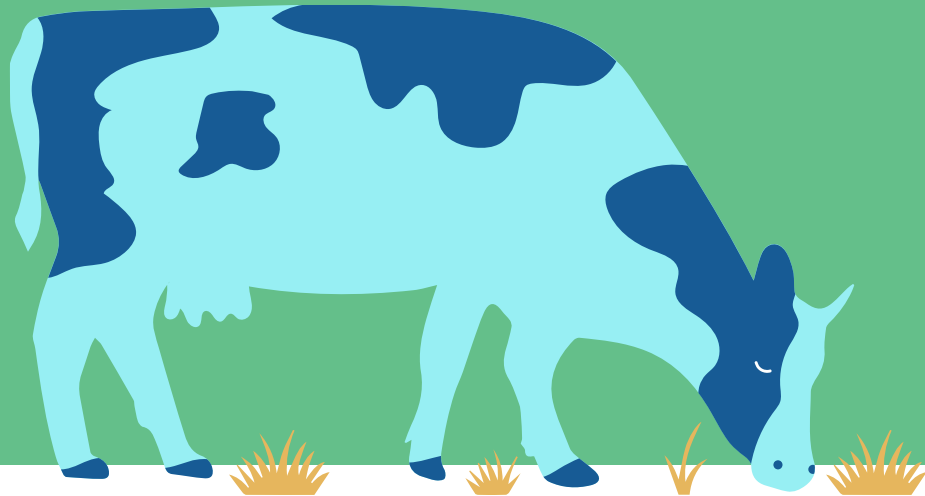


# Ehdollisuus

Tukikoulutus Crusell 29.3.2023

Päivitetty 21.4.2023 (viljelykierto)

Vakka-Suomen maaseutupalvelut



**maaseutu.fi**



Euroopan unionin  
rahoittama



Euroopan unionin  
osarahoittama

# Yleistä ehdollisuudesta

- Perusvaatimukset, joiden noudattamisesta ei makseta erillistä korvausta
- Korvaa edellisen kauden täydentävät ehdot ja viherryttämistuen
- Ehdollisuus koostuu viljelyyn liittyvistä hyvän maatalouden ja ympäristön vaatimuksista sekä lakisääteisistä hoitovaatimuksista.
- Ehdollisuuden vaatimuksia tulee noudattaa maatalousmaalla ja maataloustoiminnassa. Maatalousmaalla tarkoitetaan peltojen, pysyvien kasvien sekä pysyvän nurmen pinta-alaa.

## Tuet, joiden ehtona ehdollisuuden vaatimukset:

Perustulotuki, uudelleenjakotuki, ekojärjestelmätuki, nuorten viljelijöiden tulotuki, erikoiskasvipalkkio, tärkkelysperunapalkkio

Emo- ja lypsylehmäpalkkio, sonnipalkkio, teurashiehopalkkio, ulkosaariston nautapalkkio, uuhipalkkio, kuttupalkkio, teuraskaritsa- ja teuraskilipalkkio, eläinten hyvinvointikorvaus

**Ympäristökorvaus** (ympäristösitoumus ja ympäristösopimukset)

**Luonnonmukaisen tuotannon korvaus**

**Luonnonhaittakorvaus**

**Pohjoiset hehtaarituet** (pohjoinen hehtaarituki, yleinen hehtaarituki ja nuorten viljelijöiden tuki)

# Ehdollisuuden opas 2023

- Ruokaviraston sivuilla, linkki oppaaseen [tässä](#)
- Linkki oppaaseen löytyy myös maaseutupalveluiden kotisivuilta [vehmaa.fi/maaseutupalvelut, koulutukset](https://vehmaa.fi/maaseutupalvelut,koulutukset)-osion alta
- Linkki löytyy myös helposti Google-haulla "Ehdollisuuden opas 2023"

## Sisällysluettelo

- 1. Mitä on ehdollisuus?
- 2. Ilmastonmuutoksen hillitseminen ja siihen sopeutuminen
- 3. Vesien suojelu
- 4. Maaperän suojelu ja laatu
- 5. Luonnon monimuotoisuuden ja maiseman suojelu ja laatu
- 6. Käytä kasvinsuojeluaineita oikein
- 7. Huolehdi rehujen turvallisuudesta
- 8. Tuota turvallisia elintarvikkeita
- 9. Kielletyt aineet, sallitut eläinlääkkeet ja lääkityskirjanpito
- 10. Eläinten hyvinvointiin liittyvät lakisääteiset hoitovaatimukset
- 11. Sosiaalinen ehdollisuus
- 12. Ehdollisuuden valvonta
- 13. Mihin säädöksiin ehdollisuus perustuu
- Liitteet

- Niittovelvoite
  - jos rehunurmien satoa ei käytetä maataloustuotteeksi, nurmet on niitettävä viimeistään 31.8.
  - muut kuin maataloustuotteiden tuottamiseen käytettävät peltoalat ja pysyvän nurmen alat on niitettävä vuosittain viimeistään 31.8. (jos niillä on kasvustoa).
- Samat lannoitustasot koskevat jatkossa kaikkia viljelijöitä
  - Ympäristökorvauksessa ei enää erillisiä lannoitustasoja
  - Fosforilannoitus fosforiasetuksen 64/2023 (**uusi!**) ja typpilannoitus nitraattiasetuksen 1250/2014 mukaan
- Pysyvä nurmikasvustovaatimus uusilla raivioilla (vuodesta 2023 alkaen pelloksi raivatut alat)
- Pysyvän nurmen vaatimus koskee jatkossa myös luomuviljelijöitä

# Uusia vaatimuksia

2/2

- Vesistön varrella 3 m:n levyinen nurmipeitteinen suojakaistavaatimus (siirtynyt ympäristökorvauksen puolelta ehdollisuuteen)
- Valtaojan varrella ei enää 1 metrin piennarvaatimusta
- Tuottamattomien alojen vaatimus (ent. EFA-ala) koskee myös luomuviljelijöitä
- Ehdollisuuden kasvipeitteisyysvaatimus ajalla 31.10. -15.3.
- Viljelykiertovaatimus (vuotuinen ja useamman vuoden)
- Maatalousmailla olevien puiden leikkauskielto 1.5. - 31.7. välisenä aikana (ei koske pysyviä kasveja/ympäristösopimusalueita)

# Pysyvän nurmen säilyttäminen

1/1

- Vaatimus koskee kaikkia viljelijöitä, myös luonnonmukaista tuotantoa harjoittavia viljelijöitä.
- Jos pysyvän nurmen osuus maatalousmaasta vähenee yli 5 % Suomen strategiasuunnitelmassa vahvistetusta viiteosuudesta, otetaan käyttöön pysyvien nurmien ennallistaminen. Viiteosuus ollut aiemmin v. 2015, nyt vuosi 2018. Pysyvän nurmen säilyttämistä tarkastellaan koko maan tasolla.
- Pysyvä nurmea on maa, jota käytetään heinäkasvien tai muiden nurmirehukasvien kasvattamiseen ja joka ei ole kuulunut tilan viljelykiertoon vähintään viiteen vuoteen.
- Lohko muuttuu pysyväksi nurmeksi kuudentena vuotena, kun sille on ilmoitettu kuusi vuotta peräkkäin nurmivuosia kerryttäviä kasveja. Nurmivuodet nollaantuvat, jos lohkolle ilmoittaa muun kuin nurmivuosia kerryttävän tai ylläpitävän kasvin.

# Turvemaiden suojele ja maatalousmaaksi muusta käytöstä otettu ala

1/1

- Vuoden 2022 jälkeen maatalousmaaksi muusta käytöstä raivaamalla tai muilla keinoin otetulla turvemaalla ja muulla alalla sekä aiemmin turvetuotannossa olleilla aloilla on oltava **pysyvästi nurmikasvusto**. (= uudet raiviot vuodesta 2023 alkaen)
  - Aloja ei saa kyntää.
  - Nurmikasvusto voidaan uusia vain suorakylvönä tai kevennetyllä muokkauksella niin, että uusi kasvusto kylvetään välittömästi aiemman kasvuston muokkauksen jälkeen.
- Nurmivaatimus ei koske
  - tilusjärjestelypäätösten mukaisia uusia aloja
  - lohkoa, joka on ollut viljelykelpoinen 31.12.2022
  - peruslohkon muotoa parantavia muutoksia ja viljelytoimia hankaloittavien esteiden poistoa
- Viljelijä ilmoittaa uudet alat normaaliin tapaan peruslohkomuutosten ilmoitusaikana keväällä 2023.

# Sängen polttokielto

1/1

- Viljojen, tattarin, kvinoan, öljukasvien, kuitukasvien, palkokasvien ja siemenmausteiden sänkeä ei saa polttaa
- Sängen polttokielto ei koske nurmea.



- Jos peruslohko sijaitsee vesistön varrella, vesistön puoleiselle lohkon reunalle jätettävä kasvipeitteinen, muokkaamaton ja **vähintään 3 metriä leveä suojakaista**, jolla ei saa käyttää kasvinsuojeluaineita eikä lannoitteita
  - Pelto ei sijaitse vesistön varrella, jos pellon ja vesistön välillä on muuta aluetta vähintään keskimäärin 10m
  - Poikkeustilanteissa kasvinsuojeluaineita voi käyttää pesäketorjuntana → lupa haettava ELY-keskukselta!
- Vipu palvelun kautta voi tarkistaa lohkot, jotka sijaitsevat vesistön varrella.
- Suojakaistan kasvillisuus voi koostua luonnonkasveista tai kylvetyistä nurmikasveista. Kaistalla ei saa olla puuvartisia kasveja.

# Lannoitus

1/8

- Samat lannoitustasot koskevat jatkossa kaikkia viljelijöitä. Ympäristökorvauksessa ei enää erillisiä lannoitustasoja.
- Fosforilannoitus fosforiasetuksen 64/2023 (**uusi!**) ja typpilannoitus nitraattiasetuksen 1250/2014 mukaan
- Lannoitus tulee suunnitella viljavuustutkimuksen perusteella. Ehdollisuudessa hyväksytään **korkeintaan 10 vuotta vanha** viljavuustutkimus (HUOM! Ympäristökorvauksessa ehtona 5 vuoden välein otettava viljavuustutkimus)
- Lannoituksista tulee pitää kirjanpitoa kasvulohkokohtaisesti

### TYPPILANNOITUS

- Tuotantoeläinten lannassa ja lantaa sisältävissä orgaanisissa lannoitevalmisteissa vuosittain levitettävä kokonaistypen määrä saa olla enintään 170 kg/ha.
- Jos liukoisen typen lannoitusmäärä ylittää 150 kg/ha vuodessa, on määrä jaettava vähintään kahteen erään. Levittämisen välillä on oltava vähintään kaksi viikkoa.
- Syksyllä 1.9. alkaen tuotantoeläinten lannassa ja orgaanisissa lannoitevalmisteissa levitettävän liukoisen typen määrä saa olla enintään 35 kg/ha. Syksyllä levitetyn liukoisen typen määrä tulee huomioida kokonaisuudessaan osana seuraavan viljelykasvin lannoitusta.

# Lannoitus 3/8

## TYPPILANNOITUS

- Noudata typpilannoituksessa liukoisen typen käyttömäärille annettuja enimmäisrajoja.
- Jollei maa-analyysia ole, sovelletaan typpilannoituksen osalta maalajitietona "Eloperäiset maat"

Taulukko 2 Liukoisen typen vuotuiset kasvilajiryhmäkohtaiset enimmäismäärät (kg/ha)

Kasvi	Kivennäismaat (kg/ha)	Eloperäiset maat (kg/ha)
Ohra, kaura ja seosviljat	160	120
Kevätvehnä	170	130
Syysruis	syksyllä 30 kevällä 150	syksyllä 30 kevällä 120
Kevätruis	160	120
Syysvehnä, ruisvehnä ja spelttivehnä	syksyllä 30 kevällä 170	syksyllä 30 kevällä 140
Muut viljat, niiden seokset ja muut peltokasvit	160	120
Nurmet	250	210
Laitumet	210	170
Syysrypsi ja syysrapsi*	200	160
Kevätrypsi ja kevätropsi	170	130
Pellavat, maissi, öljyhamppu ja auringonkukka	150	110
Palkokasvit	60	40
Sokerijuurikas	170	130
Varhaisperuna	100	80
Tärkkelysperuna	130	90
Muu peruna	120	80
Kaalikasvit ja purjo	250	210
Muut sipulikasvit	160	120
Juurekset	200	170
Mauste- ja yrttikasvit	120	80
Muut vihannes- ja puutarhakasvit	210	170
Marja- ja hedelmäkasvit	140	100
Taimitarhatuotanto	200	160

\*Lannoitusta ennen syyskuun alkua ei katsota syyslannoitukseksi, mutta se vähennetään enimmäismääristä.

### FOSFORILANNOITUS

- Fosforilannoitus on toteutettava kasvulohkokohtaisesti kasvin, satotason ja maan viljavuusluokan perusteella.
- Jos pellon fosforitila ei ole tiedossa, lannoitukseen sovelletaan viljavuusluokkaa 6. (= korkea)
- Jos sato jää korjaamatta, käytetty lannan ja lannoitevalmisteiden fosfori huomioidaan kokonaisuudessaan seuraavan vuoden lannoituksessa (**Huom! poikkeus tälle keväälle: ei tarvitse huomioida, vaikka sato olisi jäänyt korjaamatta**)
- Kipsin ja rakennekalkin fosforia ei oteta huomioon fosforilannoituksen enimmäismäärien laskemisessa

# Lannoitus 5/8

## FOSFORILANNOITUS

- Noudata fosforilannoituksessa fosforin käyttömäärille annettuja enimmäisrajoja.
- Pääsääntönä fosforilannoituksessa on se, että lannan ja lannoitevalmisteiden sisältämästä kokonaisfosforista otetaan huomioon 100 % (poikkeuksena mm. lihaluujauho, tuhka, biohiili, erilaiset lietteet).

Taulukko 3 Fosforilannoituksen kasvilajiryhmäkohtaiset enimmäismäärät (kg/ha) viljavuusluokan perusteella.

Viljavuusluokka	1	2	3	4	5	6	7
Viljat, öljykasvit, palkokasvit	34	26	16	10	5	-	-
Viljat, öljykasvit, palkokasvit <i>lantapoikkeus</i>	34	26	16	15	15	-	-
Yksi- ja monivuotiset rehunurmet, rehumaissi	46	38	30	20	11	-	-
Yksi- ja monivuotiset rehunurmet, rehumaissi <i>lantapoikkeus</i>	46	38	30	30	20	-	-
Laidun	24	16	8	5	5	-	-
Peruna	55	55	55	55	35	20	5
Sokerijuurikas	63	63	50	43	25	15	5
Muut kasvit, peltoviljely	30	20	15	10	5	-	-
Taimitarhakasvit	60	60	40	30	20	10	-
Mansikka, vadelma, herukat	35	35	30	20	10	5	-
Muut marjat	63	63	60	43	25	15	5
Hedelmät	40	40	35	30	20	10	-
Kaalit ja sipulit	60	60	50	40	30	15	5
Juurekset	60	60	50	40	25	15	5
Palkokasvit, tuorekorjuu	50	50	35	20	10	5	-
Muut vihannekset	60	60	50	40	30	15	5
Yrtit ja siemenmausteet, muut puutarhakasvit	30	30	15	10	5	-	-

### FOSFORILANNOITUS: LANTAPOIKKEUS

- Jos fosforilannoituksessa käytetään pelkästään kotieläinten lantaa, voi käyttää taulukon (Taulukko 3, ks. edellinen dia) mukaisesti hiukan suurempia ravinnemääriä viljoilla, öljykasveilla, palkokasveilla ja nurmilla.
- Lantapoikkeus on käytössä vuosina 2023 ja 2024 (1.1.2025 saakka).
- Lantapoikkeusta ei saa käyttää 25 metriä lähempänä vesistöä. Lantapoikkeukseen saa soveltaa fosforin tasausta, mutta ei satotasokorjauksia.

### FOSFORILANNOITUS: SATOTASOKORJAUS

- Jos kasvulohkolla on edeltävän 5 vuoden aikana saavutettu yli tavanomaisen keskisadon satoja, voi sallittuihin fosforin enimmäislannoitusmääriin seuraavanlaiset lisäykset:

Viljelykasvi	Saavutettu satotaso enemmän kuin (kg/ha/vuosi) *	Fosforin sallittu lisäysmäärä max. (kg/ha/vuosi)
viljat	5 000	3
	6 000	6
öljykasvit	2 250	3
	2 750	6

- Jos satotasoon oikeuttavan sato on saatu öljykasvilla, voidaan käyttää satotasokorjausta myös viljoilla ja päinvastoin. Satotasokorjausta voidaan käyttää portaattomasti.
- Satotasokorjausta ei voida käyttää lainkaan viljavuusluokassa 7 (=arveluttavan korkea)

\* Edeltävän 5 vuoden aikana saavutettu satotaso enemmän kuin (esim. viljoilla 5001 kg/ha/vuosi jne.)



### FOSFORILANNOITUS: FOSFORINTASAUS

- Vanhat ehdot: enintään 5 vuoden fosforin tasausta voidaan käyttää. Tasausjakson alkaminen ja päättyminen kirjataan lohkokohtaisiin muistiinpanoihin.
- Fosforintaus tehdään kasvulohkokohtaisesti. Jos peruslohkolla olevien kasvulohkojen sijoittelu muuttuu tasauskauden aikana, seurataan fosforintausausta peruslohkotasolla.
- **Huom! Jos fosforintauskausi kesken, vanhoja tasauskausia ei tarvitse ottaa huomioon.** Vuonna 2023 voi aloittaa uuden tasauskauden, vaikka ympäristösitoumuksessa ollut tasauskausi olisi kesken. Poikkeus on annettu, koska fosforin käytön vaatimukset ovat muuttuneet vuodelle 2023.

# Vähimmäismaanpeite

1/3

- **33 % peltojen ja pysyvien kasvien yhteenlasketusta alasta on oltava kasvipeitteistä 31.10. - 15.3.**
- Vaatimusta ei voi täyttää pysyvien nurmien alalla
- Alat ilmoitettava syysilmoituksella (alat myös piirretään)
  - Aito kasvipeite
  - Sänki (ei sänkikesanto)
  - Kevyesti muokattu
  - Kasvijäte
  - Muokattu

## Ehdollisuuden vähimmäismaanpeitteeksi hyväksytään:

- viljojen, tattarin, kvinoan, öljykasvien, kuitukasvien, palkokasvien ja siemenmausteiden sekä näiden seoskasvustojen **korjaamattomat kasvustot ja sänki** \*
- syyskylvöiset viljat, syyskylvöiset öljykasvit sekä muut syyskylvöiset kasvit
- nurmikasvit ja ruokohelpi (pois lukien pysyvät nurmet)
- luonnonhoitonurmet ja viherlannoitusnurmet
- kumina
- mansikka
- pysyvät puutarhakasvit, joiden riviväleissä on kasvusto
- kerääjäkasvit ja välikasvit
- maanparannus ja saneerauskasvit
- monimuotoisuuskasvit
- viherkesannot
- suojavyöhykkeet ja turvepeltojen nurmet

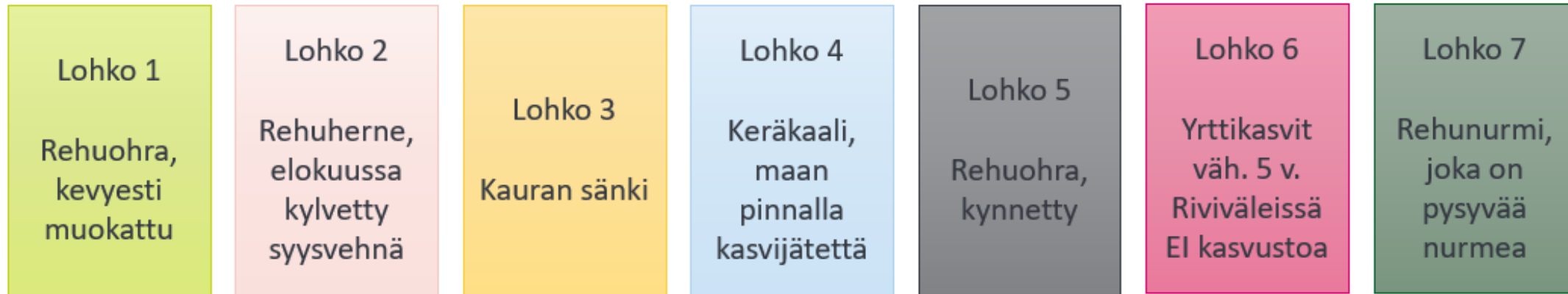
## Vähimmäismaanpeite

2/3

- Kasvipeitteisyyteen hyväksytään myös **kemiallisesti tuhottu** nurmikasvien sekä \* kohdan viljelykasvien sänki.
- Kasvipeitteiseksi alaksi voi ilmoittaa myös **kevennetysti muokatut** (yhteen kertaan kultivaattorilla, lautasäkeellä, joustopiikkiäkeellä, lapiorullaäkeellä tai rullailmastimella ajetut) nurmikasvien sekä \* kohdan viljelykasvien alat.
- Kasvipeitteiseksi alaksi voi ilmoittaa myös seuraavien kasvien **muokkaamattomat alat, jos maan pinnalla on sadonkorjuusta jäänyttä kasvijätettä**: kaalikasvit, salaattit ja salaattisikurit, kurkkukasvit, hernekasvit, sokerimaissi, sokerijuurikas, juurekset (porkkanaa lukuun ottamatta), piparjuuri, maa-artistokka.
- sänkikesannoksi ilmoitettua alaa ei hyväksytä

# Esimerkki vähimmäismaanpeitteestä

3/3



Peltoalaa ja pysyvien kasvien alaa

Vähimmäismaanpeitteen vaatimusta täyttää lohkot 1 - 4. Maanpeitteistä alaa 66,7 %.

33 % pellon ja pysyvien kasvien alasta on maanpeitteistä

Kuva: Ruokavirasto

# Kesannot

## 1/1

- Kesantopelto on tuotantoon käyttämätöntä maatalousmaata, joka on **viher-, sänki- tai avokesantoa**.
- Viherkesantopellolla voi kasvattaa nurmi-, riista-, maisema-, mesi- ja niittykasveja, apilaa ja mesikkää.
  - ei kuitenkaan pelkästään viljaa, öljykasveja, valkuaiskasveja tai näiden kasvien seoskasvustoja. (Esim. kaura + nurmi hyväksyttävä)
- Avokesannointi on sallittu, jos parannetaan kesantopellon viljelykuntoa torjumalla vaikeasti hävitettäviä rikkakasveja, tehdään lyhytaikaisia kunnostustoimenpiteitä (salaojitus, kalkitus, ojien kaivuu/perkaus), ylivoimaisen esteen tai poikkeuksellisen olosuhteen tilanteissa tai poikkeamiseen on joku muu erityinen syy.

Kasvuston perustaminen	Kasvuston säilyttäminen	Lannoitus	Kasvinsuojeluaineet	Laidunnus ja sadonkorjuu
30.6. mennessä*	31.8. asti**	kielletty	Käyttö sallittu aikaisintaan 1.9**	ei rajoitteita

\* Tai poikkeuksellisissa sääolosuhteissa heti sääolosuhteiden salliessa

\*\* Jos kesantolohkolle kylvetään syyskylvöisiä kasveja, kasvuston voi päättää, muokata ja käyttää kasvinsuojeluaineita 1.8. alkaen.

# Viljelykierto

1/8

- Viljelykiertovaatimus koostuu kahdesta erilaisesta viljelykiertovaatimuksesta, vuotuisesta ja usean vuoden viljelykiertovaatimuksesta.
- Vuotuista viljelykiertoa aletaan soveltaa vasta vuonna 2024
  - Poikkeuksena kuitenkin tilat, jotka ilmoittavat ympäristösitoumuksen toimenpiteen **kerääjäkasveja** vuoden 2023 tukihakemuksella. Tällaisilla tiloilla viljelykierron ensimmäinen huomioon otettava vuosi on 2022.
- Usean vuoden viljelykierron on toteuduttava ensimmäisen kerran kaikilla vuonna 2025.
  - Samaa yksivuotista viljelykasvia voi viljellä samalla peltoalalla enintään kolme vuotta peräkkäin

# Viljelykierto

2/8

## Vuotuinen viljelykierto

- Yksivuotisen viljelykasvin tulee vaihtua vuosittain vähintään 33 %:lla tuenhakijan hallinnassa olevasta peltoalasta. Viljelykierron toteutumista verrataan alalla edellisvuonna ilmoitettuihin yksivuotisiin kasveihin.
- Hakuvuonna tarkastellaan niitä hallinnassa olevia kasvulohkoja, joilla on edellisenä vuonna viljelty yksivuotisia kasveja → näiden kasvulohkojen alasta 33% pitää vaihtua toiseksi kasviksi.
- Viljelykiertovaatimuksen pitää toteutua, vaikka pelto siirtyy haltijalta toiselle.
- Yksivuotisella viljelykasvilla tarkoitetaan Suomessa viljeltäviä eri kasvisukujen maataloustuotantoon tarkoitettuja yksivuotisia kasveja, ristikukkaiskasveihin (*Brassicaceae*), koisokasveihin (*Solanaceae*) tai kurkkukasveihin (*Cucurbitaceae*) kuuluvaa yksivuotista lajia.
- Syyskylvöiset ja kevätkylvöiset kasvit, spelttivehnä sekä välikasvi luetaan eri viljelykasveiksi.
- Viljelykierrossa eri viljelykasveiksi luettavat kasvit ja seoskasvustot löytyvät Ehdollisuuden oppaasta

### Vuotuinen viljelykierto

- Viljelykiertoa voi täyttää **välikasvilla**
  - Välikasvi on samana vuonna kasvaneen satokasvin jälkeen kylvettävä toissijainen kasvi, joka on eri kasvi kuin satokasvi ja joka muodostaa kasvuston.
  - Kylvettävä viimeistään 31.8. ja säilytettävä 31.10. asti
  - Välikasvin on oltava eri kuin varsinainen viljelykasvi
  - Välikasvin pitää muodostaa kasvusto
  - Välikasvi ilmoitetaan tukihaussa kasvulohkotiedoissa
  - **Tarkennus 21.4.23: Ilmoittaessa välikasvin, otetaan välikasvi mukaan tarkasteluun ilmoitusvuotta seuraavan vuonna (ks. esimerkit myöhempanä)**
- Jos valitsee kasvulohkolle viljelykiertovaatimuksen välikasvin, ei samalle lohkolle voi valita ympäristösitoumuksen kerääjäkasvia.
- Välikasvi hyväksytään sekä ehdollisuuden vähimmäismaanpeitteeseen että ekojärjestelmätuen talviaikaiseen kasvipeitteisyyteen, mikäli se säilytetään ehtojen mukainen aika (ehdollisuudessa 31.10. - 15.3. ja ekojärjestelmätuessa 31.10. - 15.4.)



### Viljelykiertovaatimus ei koske

- seuraavien kasvien aloja: heinä- ja nurmirehukasvit, monivuotiset kasvit, kesannot, peruna, porkkana, sokerijuurikas, keräkaalit, sipulit, puna- ja keltajuurikas.
- tiloja:
  - joilla yli 75 prosenttia peltoalasta on heinäkasvien tai muiden nurmirehukasvien tuotannossa, kesantona tai palkokasvien viljelyssä tai näiden käyttötapojen yhdistelmänä
  - joilla yli 75 prosenttia tukikelpoisesta maatalousmaasta on pysyvää nurmea tai heinäkasvien tai muiden nurmirehukasvien tuotannossa tai näiden käyttötapojen yhdistelmänä
  - joiden peltoala on enintään 10 hehtaaria
  - jotka ovat luomutuotannossa (luomuvalvontaan kuuluvat tilat. Jos osa tilan pinta-alasta vain luomussa, vapautuu vain siltä osin kuin on luomussa).

# Viljelykierto







## Esimerkki: välikasvi viljelykierrossa

5/8

Päivitys 21.4.2023

	Lohko 1	Lohko 2	Lohko 3	Lohko 4	Lohko 5	Lohko 6	Lohko 7
2022	Rehuohra	Kevätvehnä	Syysvehnä	Ruokaperuna	Mallasohra	Rehunurmi	Kaura
2023	Rehuohra + välikasvi kaura	Kevätvehnä (+ välikasvi syysvehnä)	Kevätvehnä (+ välikasvi syysvehnä)	Kaura (+ välikasvi nurmi)	Rehuohra	Kevätrypsi + välikasvi kaura	Kaura + välikasvi nurmi
2024	Rehuohra	Syysvehnä	Syysvehnä	Rehunurmi	Rehuohra + välikasvi kaura	Kevätrypsi	Kaura + välikasvi nurmi
Viljelykierto	<p><input checked="" type="checkbox"/> 2022-2023 sama kasvi (rehuohra)</p> <p><input checked="" type="checkbox"/> 2023-2024 kasvi vaihtunut (välikasvi → rehuohra)</p>	<p><input checked="" type="checkbox"/> 2022-2023 sama kasvi (kevätvehnä)</p> <p><input checked="" type="checkbox"/> 2023-2024 kasvi vaihtunut (välikasvi → syysvehnä)</p>	<p><input checked="" type="checkbox"/> 2022-2023 kasvi vaihtunut (syysvehnä → kevätvehnä)</p> <p><input checked="" type="checkbox"/> 2023-2024 kasvi vaihtunut (välikasvi → syysvehnä)</p>	<p><input type="checkbox"/> 2022-2023 viljelykierto-vaatimus ei koske perunaa</p> <p><input checked="" type="checkbox"/> 2023-2024 kasvi vaihtunut (välikasvi → rehunurmi)</p>	<p><input checked="" type="checkbox"/> 2022-2023 sama kasvi (ohra)</p> <p><input checked="" type="checkbox"/> 2023-2024 sama kasvi (ohra)</p>	<p><input type="checkbox"/> 2022-2023 viljelykierto-vaatimus ei koske nurmia</p> <p><input checked="" type="checkbox"/> 2023-2024 kasvi vaihtunut (välikasvi → kevätrypsi)</p>	<p><input checked="" type="checkbox"/> 2022-2023 sama kasvi (kaura)</p> <p><input checked="" type="checkbox"/> 2023-2024 kasvi vaihtunut (välikasvi → kaura)</p>

## Esimerkki: välikasvi monivuotisessa viljelykierrossa

2022	Rehuohra	Rehuohra	Kaura	Rehunurmi	Syysruis	Kaura
2023	Rehuohra	Rehuohra + välikasvi nurmi	Kaura	Kaura	Kaura + välikasvi nurmi	Ruokaperuna
2024	Rehuohra	Rehuohra	Kaura + välikasvi nurmi	Kaura	Kaura + välikasvi nurmi	Kaura
2025	Rehuohra + välikasvi kaura	Rehuohra	Kaura	Kaura + välikasvi nurmi	Kaura + välikasvi nurmi	Kaura + välikasvi nurmi
Monivuotinen viljelykierto	 <p>Rehuohraa neljä vuotta peräkkäin (2022-2025)</p>	 <p>Rehuohraa kaksi vuotta peräkkäin (2022-2023 ja 2024-2025)</p>	 <p>Kauraa kolme vuotta peräkkäin (2022-2024)</p>	 <p>Kauraa kolme vuotta peräkkäin (2023-2025)</p>	 <p>Kasvi vaihtunut joka vuosi</p>	 <p>Kauraa kaksi vuotta peräkkäin (2024-2025)</p>

Kuva: Ruokavirasto

# Viljelykierto

7/8

## Esimerkki: välikasvi vuotuisessa ja monivuotisessa viljelykierrossa

Päivitys 21.4.2023

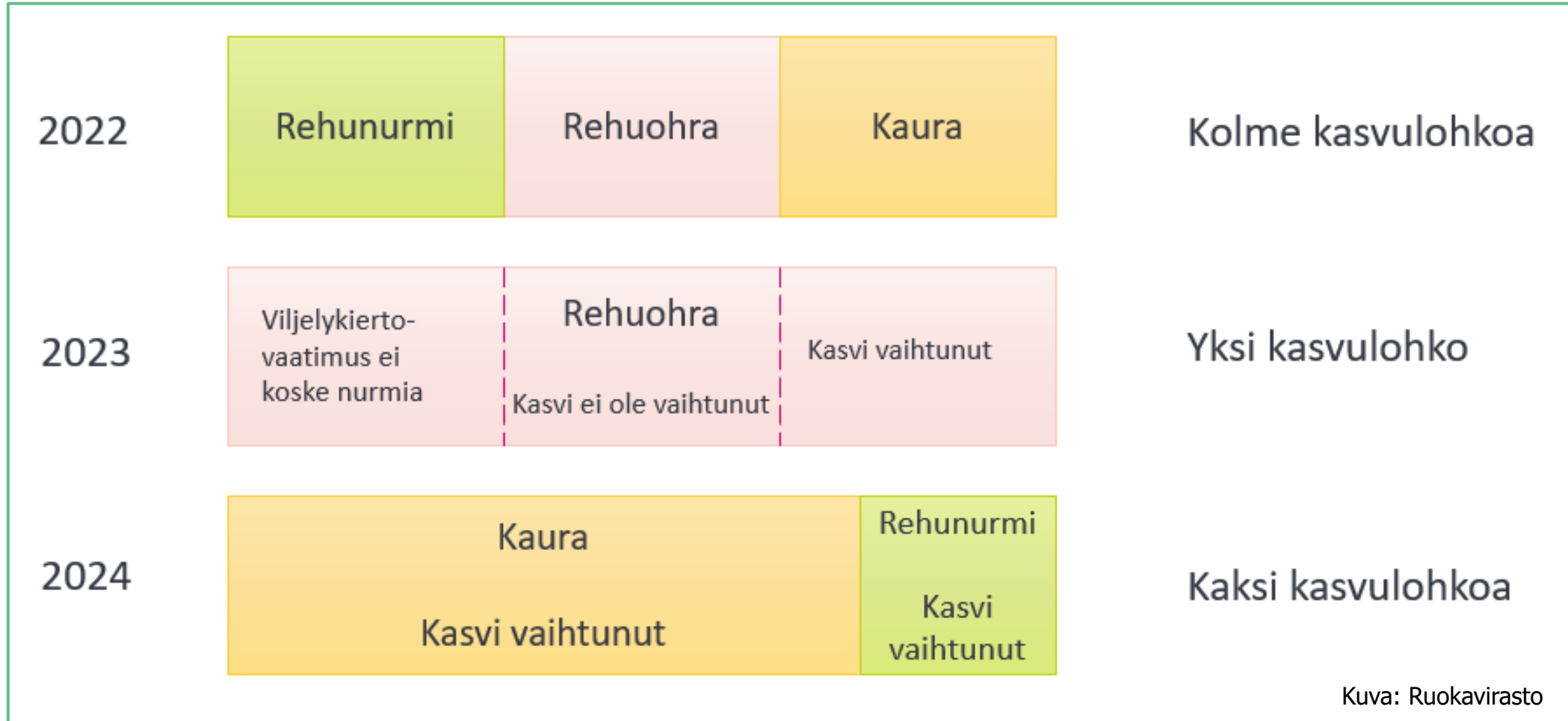
2022	Rehuohra <input checked="" type="checkbox"/>	Rehuohra <input checked="" type="checkbox"/>	Kaura <input checked="" type="checkbox"/>	Rehunurmi <input type="checkbox"/>	Syysruis <input checked="" type="checkbox"/>	Kaura <input checked="" type="checkbox"/>	Vuotuinen viljelykierto 2022-2023 <input checked="" type="checkbox"/> (2/5 vaihtunut)
2023	Rehuohra <input checked="" type="checkbox"/>	Rehuohra + välikasvi nurmi <input checked="" type="checkbox"/>	Kaura + kerääjäkasvi <input checked="" type="checkbox"/>	Kaura <input checked="" type="checkbox"/>	Kaura + välikasvi nurmi <input checked="" type="checkbox"/>	Ruokaperuna <input type="checkbox"/>	
2024	Rehuohra <input checked="" type="checkbox"/>	Rehuohra <input checked="" type="checkbox"/>	Kaura + välikasvi nurmi <input checked="" type="checkbox"/>	Kaura <input checked="" type="checkbox"/>	Kaura <input checked="" type="checkbox"/>	Kaura <input checked="" type="checkbox"/>	Vuotuinen viljelykierto 2024-2025 <input checked="" type="checkbox"/> (1/6 vaihtunut)
2025	Rehuohra + välikasvi kaura <input checked="" type="checkbox"/>	Rehuohra <input checked="" type="checkbox"/>	Kaura <input checked="" type="checkbox"/>	Kaura + välikasvi nurmi <input checked="" type="checkbox"/>	Kaura + välikasvi nurmi <input checked="" type="checkbox"/>	Kaura + välikasvi nurmi <input checked="" type="checkbox"/>	
Monivuotinen viljelykierto	<input checked="" type="checkbox"/> Rehuohraa neljä vuotta peräkkäin (2022-2025)	<input checked="" type="checkbox"/> Rehuohraa kaksi vuotta peräkkäin (2022-2023 ja 2024-2025)	<input checked="" type="checkbox"/> Kauraa kolme vuotta peräkkäin (2022-2024)	<input checked="" type="checkbox"/> Kauraa kolme vuotta peräkkäin (2023-2025)	<input checked="" type="checkbox"/> Kauraa kaksi vuotta peräkkäin (2024-2025)	<input checked="" type="checkbox"/> Kauraa kaksi vuotta peräkkäin (2024-2025)	

# Viljelykierto

## Esimerkki: viljelykierto peruslohkolla

8/8

Päivitys 21.4.2023



Kuva: Ruokavirasto

# Tuottamattomat alat 1/2

- Vastaavan tyyppinen vaatimus kuin edellisen kauden EFA-vaatimus. Vaatimus koskee Uudenmaan, Varsinais-Suomen ja Ahvenanmaan maakunnissa sijaitsevia tiloja.
- Vaatimus koskee myös luonnonmukaista tuotantoa harjoittavia viljelijöitä
- Tuottamattomana alana voi ilmoittaa viherkesantoa (nurmi ja niitty), viherkesantoa (riista, maisema ja pölyttäjä), sänkikesantoa ja avokesantoa.
- **Maatilan peltoalasta vähintään 4 % on oltava vuosittain tuottamatonta alaa 1.1.-31.8.**
  - Alalla ei saa tuottaa maataloustuotteita
  - Lannoitteiden ja kasvinsuojeluaineiden käyttö on kiellettyä
  - Kesantoa saa käyttää laitumena ja sen kasvuston saa korjata 1.9. alkaen
  - Jos alalle kylvetään syyskylvöisiä kasveja, kylvöön liittyvät toimenpiteet ovat sallittuja 1.8. alkaen
  - Kesantolohkon vähimmäiskoko on 0,01 hehtaaria

# Tuottamattomat alat 2/2

- **Huom! Poikkeus vuodelle 2023:** Tuottamattoman alan kesannolla voi viljellä muutakin kuin kesantokasveja (ei kuitenkaan soijaa, maissia eikä lyhytkiertoista energiapuuta), alalta voi korjata satoa sekä niillä voi käyttää kasvinsuojeluaineita.
- **Tuottamattomien alojen vaatimus ei koske tiloja:**
  - joilla yli 75 prosenttia peltoalasta on heinäkasvien tai muiden nurmirehukasvien tuotannossa, kesantona tai palkokasvien viljelyssä tai sitä käytetään näiden käyttötapojen yhdistelmään
  - joilla yli 75 prosenttia tukikelpoisesta maatalousmaasta on pysyvää nurmea tai sitä käytetään heinäkasvien tai muiden nurmirehukasvien tuotantoon
  - joiden peltoala on enintään 10 hehtaaria.

# Kasvinsuojeluaineiden käyttö 1/1

- Käytä vain Suomessa hyväksytyjä valmisteita
- Noudata kasvinsuojeluaineen myyntipäällyksmerkintöjä
- Kasvinsuojeluaineruisku pitää testauttaa vuoden 2021 alusta lähtien 3 vuoden välein (Huom! jos ruisku on testattu ennen vuotta 2021, testaus on voimassa viisi vuotta)
- Kasvinsuojeluainetta ruiskutettaessa ruiskuttajalla pitää olla voimassaoleva kasvinsuojelututkinto (tutkinto on voimassa viisi vuotta)
- Pidä kasvinsuojeluaineiden käytöstä kasvulohkokohtaista kirjanpitoa





# Kiitos!

[vehmaa.fi/maaseutupalvelut](http://vehmaa.fi/maaseutupalvelut)

**maaseutu.fi**



Euroopan unionin  
rahoittama



Euroopan unionin  
osarahoittama